

Benigne vulvalidelser

Christina Damsted Petersen
Gynækologisk –Obstetrisk afd.
Hillerød Hospital



cdp U - kursus 2010

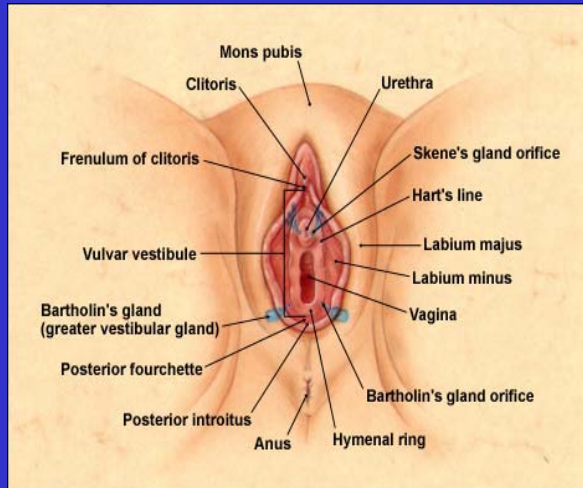
1

- Normal vulva
- Lichen sclerosus
- Lichen planus
- *Andre dermatoser*
- Vulva sår
- Pigmenterede sår på vulva
- Hidrosadenitis vulva
- Vulvodyni

cdp U - kursus 2010

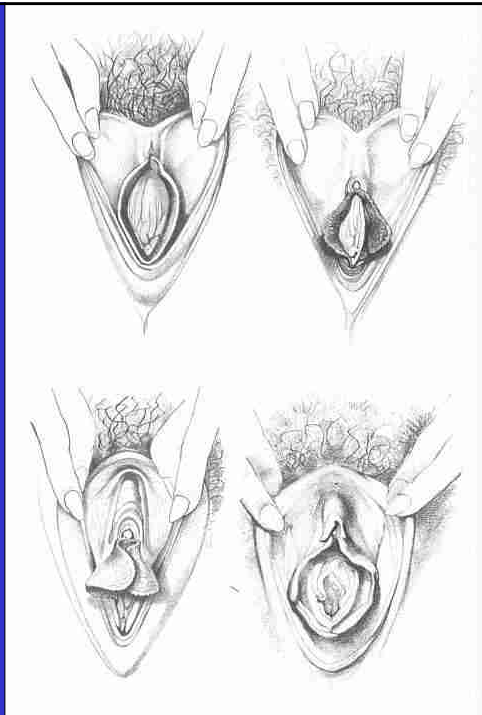
2

Normal vulva



cdp U - kursus 2010

3



4



Kløe, ømhed, fissurer
Sviende smerte
Dyspareuni, Dysuri
Aldrig i vagina

Øget antal infektioner
Nedsat sensitivitet på
clitoris
Nedsat libido

Blege slimhinder/ hud
Atrofi
Papirstynd
Ecchymoser
Hyperkeratosis
Tab af normal arkitektur
Stenose
Agglutination

Lichen sclerosus

- Ukendt ætiologi
- Genetisk disposition, ass. Sygdomme:
alopecia (9%), vitiligo (6%), tyreotoxicose
(6%), pernicios anæmi (2%)
- Post-menopausale kvinder og prepubertale
piger (1-15%)
- Extragenital sygdom hos 11% af kvinder

Lichen sclerosis - behandling

Gr. 3 ell. 4 steroid creme (ex: Dermovat ®)

- 1 x dgl. i 1 md.
- hv. 2. Dag i 1 md
- 2 x uge i 1 md.
- vedligeholdelses dosis

Tacrolimus, **Protopic** ®

Picrolimus, **Elidel** ®

cdp U - kursus 2010

7



Kan forekomme omkring anus, på negle, hovedbund, øjne, ører og i øsofagus

Netmelon tegning

Rød eller hvid papler/macula

Hypertrofisk hvid form (fissurer)

Erosiv form: hørjøde slimhinder i introitus eller vagina, erosioner, atrofi

Deskvamativ vaginitis (gullig flour)



cdp U - kursus 2010

8

Lichen planus

- Non-erosiv LP og Erosiv LP
- Autoimmun lidelse
- Livslang, kan transformere til SCC

- DD: Lichen sclerosis, bulløs Pemphigus

57 % af kvinder med oral LP har genital LP

Lichen planus - behandling

- **Symptomatisk** : kolde kompresser, Locobase, Vaseline, lidocain gel 2% før vandladning
- **NB!** Opblussen symptomer, tjek for infektion
- **Lokal steroid**: Dermovat® 1 x dgl. i 4 –6 uger (salve til hud). Hvis i vagina: Colifoam® rektalskum hv. 2. Dag eller Prednisolon supp. 10 mg x 2 dgl.
- **Immunsuppressive stoffer**: Protopic® salve 0,1 % (x 2 dgl. i 1 uge, x 1 dgl. i 1 uger, x 3 om ugen i flere mdr.), Elidel® creme (x 2 dgl. i 4 uger)

Pruritus vulva

Differential diagnoser:

- dermatitis, lichen simplex, psoriasis, Lichen sclerosis
- Candida, lactobacillus, gardnerella, trichomonas
- Kontakt dermatitis
- VIN, extramammary Paget's disease, invasiv vulva cancer

Behandling: generelle råd, hydrokortison, antihistaminer, TCA/SSRI til natten

Erosioner i vulva

Infeksiøse

- Herpes simplex
- Epstein Barr
- HIV
- VZ

- Candidiasis
- Impetigo (stafylokokker/streptokokker)
- "trope – sygdomme"

Non-infeksiøse

- Traume
- Excoriation
- DIV
- Plasma celle vulvitis (Zoon's vulvitis)
- Lichen sclerosis
- Lichen planus
- Kontakt dermatitis
- Erythema multiforme
- Bulløs sygdom



cdp U - kursus 2010

13

Fissurer i vulva

- Systemiske sygdomme: DM, Hepatiits, cirrhosis
- Systemiske dermatoser: Psoriasis, Seborrhoisk dermatit
- Lichen sclerosis, Lichen planus
- Eksem
- Vulvovaginal candidiasis
- HPV
- VIN

cdp U - kursus 2010

14

Pigmenterede sår på vulva

- Seborrhoisk keratose
- Benign mucosa melanosis
- Naevi
- Postinflammatorisk hyperpigmentering
- Pigmenteret HPV infektion
- VIN
- Melanom

cdp U - kursus 2010

15



us 2010

16

Udredning

Anamnese

- alder, ethnicitet, hygiejne, kronisk/akut, tidl. forløb/behandlinger ?, cyklus afhængig?, andre dermatoser, andre kr. lidelser, medicin, sexual anamnese, udlandsrejser

Mikrobiologi

- Podning (bakteriel/viral/skrab)

Blodprøver

- Serologi

Biopsi

- så frisk en læsion som mulig
- Inddrag kanter, gerne hele elementet hvis muligt

Biopsi





Definition:

Kronisk follikulær okklusiv lidelse i huden, karakteriseret ved smerterfulde, dybe knuder eller abscesser i axil, ingvie, perianale region, perineale region og under mammae.

Hurley's kriterier (hvor alvorligt)

Stadie 1 - Typiske enkelte knuder/ bylder uden sinus

Stadie 2 - Kronisk/ tilbagevendende med sinus og ar

Stadie 3 – Diffus udbredelse, fistler, kommunikation, ar

Etiologi:

- Genetik
- Kønshormoner
- Endokrine faktorer
- Rygning

- Debut i puberteten, forværres i 20 og 30 års alderen
- Enkelte bylder i starten. Rumperer ikke til overfladen men til underhuden. Dybe fistel gange
- Fibrotiserer
- Rumperer senere
- Comedoner
- Langtids komplikationer: fistel formationer, anæmi, arthralgier, depression, lymfe obstruktion, lymfødem...
- **DD:** Acne, furunkel/ carbunkel, Bartholinitis, Mb. Crohn...

Behandling

Generelle råd: rygestop, løst siddende tøj, antiseptika,

Stadie 1 – Clindamycin 1 % lotion x 2 dgl eller systemisk clindamycin 300 mg x 2 i 7 dage alt. Diclocil

Zink (profylakse)

P-piller

Stadie 2 – Antibiotika i min. 3 mdr. (tetracyklin ell. Metronidazol alt. Clindamycin + Rifampicin), Retinoider

Kirurgi under dække af Spektramox® (3 g ved Operation og derefter 1 tbl. x3 i 7 dage)

Stadie 3 – Kræver multidisciplinær behandling og anti-inflammatorisk behandling + antibiotika

www.dermnetnz.org
www.dsog.dk

cdp U - kursus 2010

23

Vulvodyni

”Hovedpinen i bækkenet”

cdp U - kursus 2010

24



Definition

Vulvodyni er defineret af ISSVD
(International Society for the Study of Vulvar Disease)
som

”vulvar discomfort, characterized by stinging, burning, irritation or rawness” in the absence of relevant visible findings or a specific, clinically identifiable, neurologic disorder...

Terminology

A Vulvar pain related to a specific disorder

1. Infections
2. Inflammatory
3. Neoplastic
4. Neurologic

B Vulvodynia

1. Generalised

- a) Provoked
- b) Unprovoked
- c) Mixed

2. Localised

- a) Provoked (vestibulitis)
- b) Unprovoked
- c) Mixed

cdp U - kursus 2010

27

Epidemiologi

Få epidemiologiske studier!

- Lokal, provokeret vulvodyni
 - Prævalens mellem 6 -15% , Incidens ca. 9%
 - Alder – de yngre?
- Generel, uprovokeret vulvodyni
 - Ukendt prævalens
 - Alder – de ældre?

Goetch 1991, Denbow and Byrne 1998,

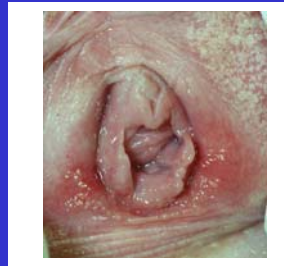
Harlow and Stewart 2003, Danielsson 2003

cdp U - kursus 2010

28

Lokal, provokeret vulvodyni Symptomer

- Smerte ved provokation i vestibulum
- Øget sensitivitet i vulva mucosa (allodyni)
- Dyspareuni
- Vaginisme ?
- Primær vs. sekundær



cdp U - kursus 2010

29

Lokal, provokeret vulvodyni Kliniske fund

- Erythem (non-specifik)
- Positiv Q-tip test
- Smerte ved indføring af objekt i introitus
- Anspændte og ømme bækkenbundsmuskler



cdp U - kursus 2010

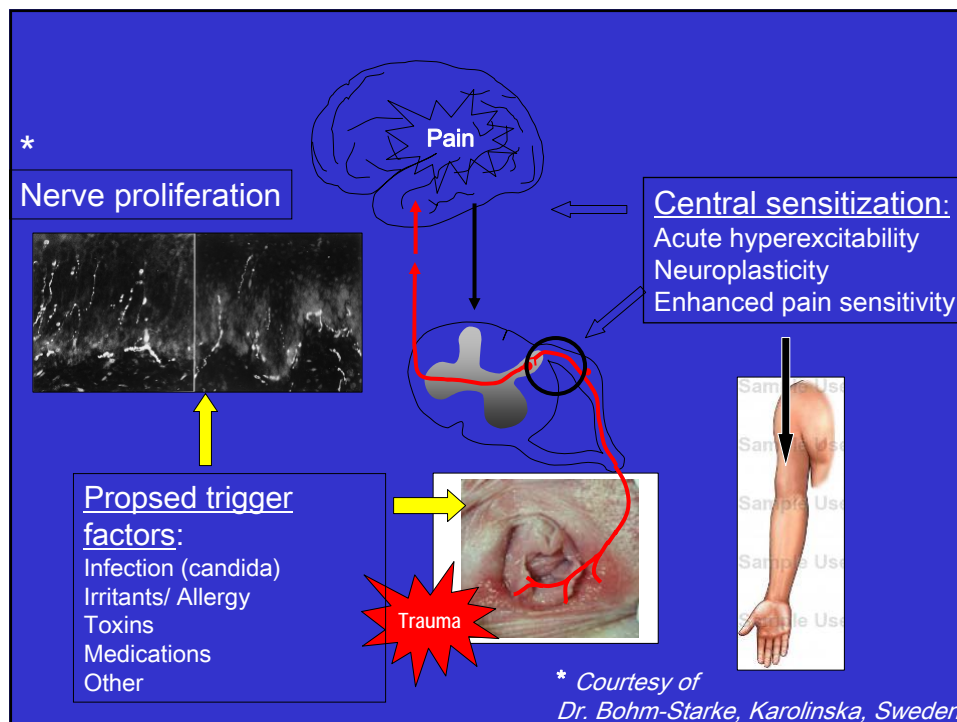
30

Generel, uprovokeret vulvodyni

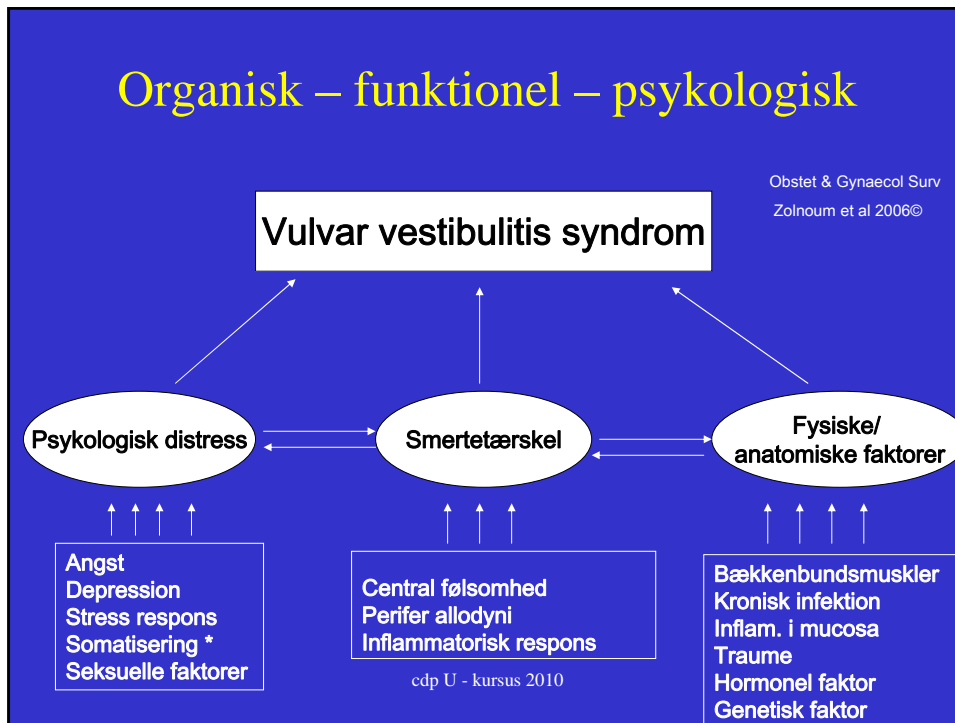
- Forekommer hyppigere hos ”ældre kvinder”
- Vedvarende brændende smerte
- Sjældent specifikke kliniske fund
- Som regel ingen dyspareuni
- Neuropatisk smerte?

cdp U - kursus 2010

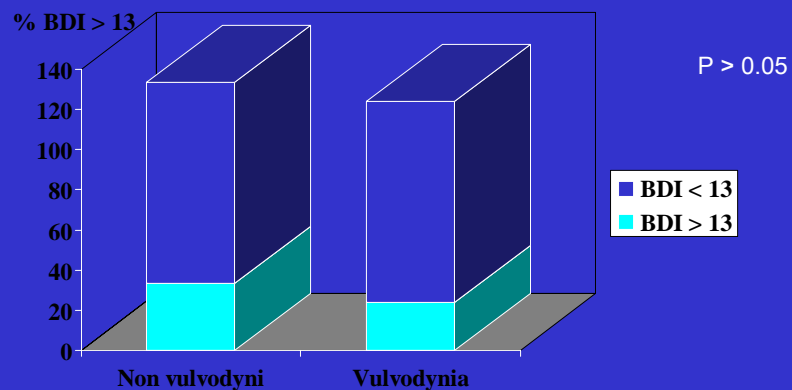
31



Organisk – funktionel – psykologisk



Vulvodyni og depression



BDI: 0 – 13 = ingen depression
BDI : 13 - 20 = mild depression
BDI: 21 – 36 = moderat depression
BDI > 36 = svær depression

Petersen et al, submitted 2009

Vulvodyni og seksualitet

Siden 2000 har man anvendt validerede standardiserede spørgeskemaer om sexual funktion til kvinder med lokal provokeret vulvodyni

(ex.: Female Sexual Funktion Index= **FSFI**)

FSFI total	N	Vestibulodyni	Kontrol	p
Masheb et al, J Sex Marital Ther 2004	42/131	15.5(9.1)	30.5(5.3)	< 0.005
Verit er al, Arch Gynecol Obstet 2006	112/108	21.35(7.74)	27.29(6.54)	< 0.0001
Sutton K et al, JSM 2009	25/25	17.60 (6.72)	27.08(8.25)	< 0.001

FSFI < 25.66 = Sexuel dysfunktion

Differential diagnoser

- Allergisk vulvitis
- RVVC (recidiverende vulva vaginal candidiasis)
- Lichen planus
- Lichen sclerosus
- Pudendal canal syndrome
- Vaginisme
- Vulva atrofi
- Cancer
 - IC (11 - 51%)

Peters K et al, Int J Urogyn J 2008

Gordon et al, J Sex Marital Ther 2003

Udredning

- Inspektion af vulva og vestibulum (Q – tip test)
- GU
- Chlamydia, mycoplasma, EBV, HSV, HPV-dna, bact , wet smear
- Biopsi?
- Bækkenbundsmuskler

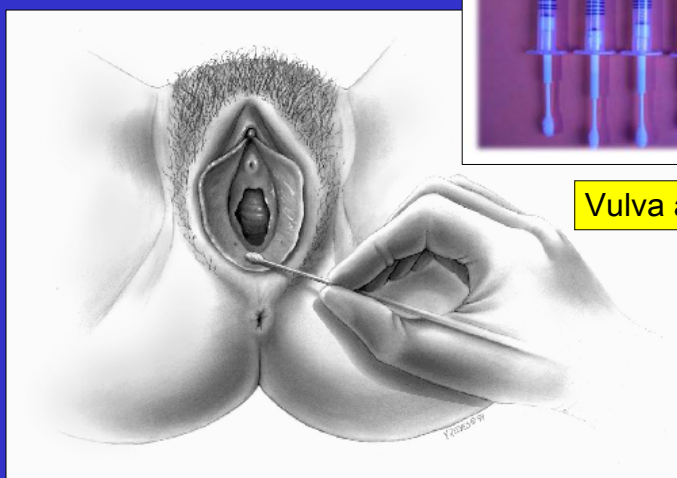
Overvej:

- Evaluering af seksualitet og tegn på depression

cdp U - kursus 2010

39
39

Q – tip test



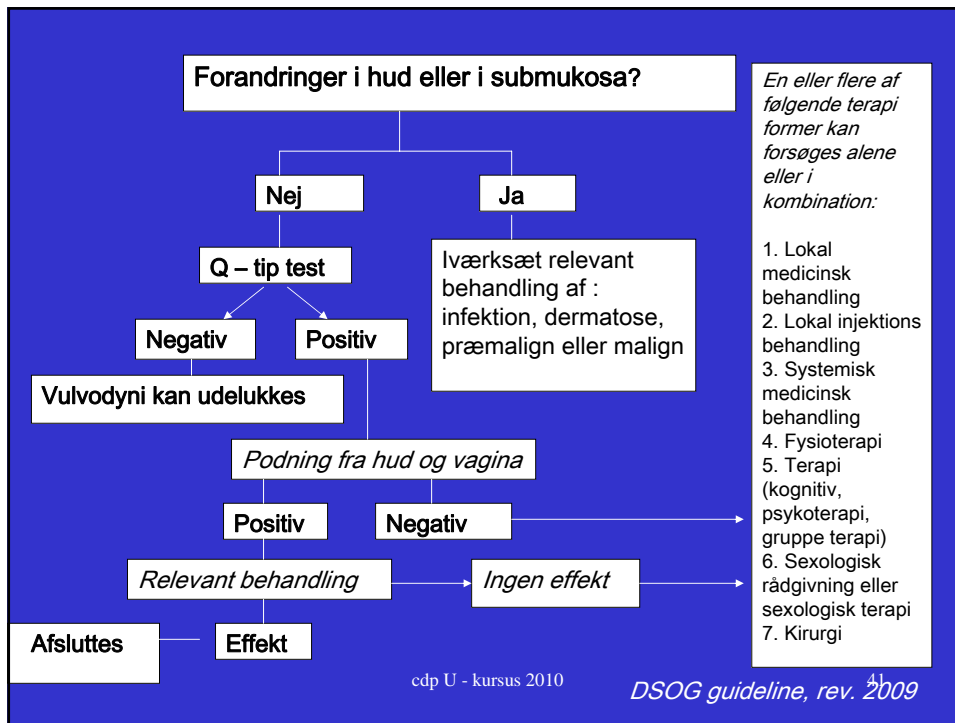
(Courtesy of C. Pukall)



Vulva algesiometer

cdp U - kursus 2010

40



Behandling

- Medicinsk
- Kirurgisk
- Fysioterapi
- Terapi
- Sexologisk
- Andet

Topicals		
Lidocaine+EMG biofeedback	RCT (n = 46)	Danielsson et al, 2007
Capsacain 0.025%	Case series (n = 42)	Steinberg et al, 2007
Capsacain 0.05%	Case series (n = 33)	Murina et al, 2004
Lidocaine 5% (overnight)	Case series (n = 61)	Zolnoun et al, 2003
Nitroglycerin 0.2%	Case series (n = 34)	Walsh et al, 2002
Cromolyn 4%	RCT (n = 26)	Nyirjesy et al, 2001
Oral/ Systemic		
Gabapentin	Case series (n = 52)	Harris et al 2007
Amitriptyline,		
Desapramine, other TCAs	Caseseries (n = 271)	Reed et al 2006
Fluconazole	RCT (n = 40)	Bornstein et al 2000
Gabapentin	Case series (n = 17)	Ben-David et al 1999
Injectables		
Botulinum toxin A	RCT (n = 64)	Petersen et al,2009
-do-	Case series (n = 7)	Yoon et al, 2007
-do-	Case series	Dykstra et al, 2006
Betamethason + Lidocaine	Single case report	Segal et al, 2003
Methylprednisolone + lidocaine	Case series (n = 22)	Murina et al, 2001

Lokal Lidocaine

Dagligt Lidocaine gel 2% or 5% salve,
applic. 5 – 7 x dagligt

- significant øgning i smertetærskel efter 12 mdr
- 50 % øgning i coitus frekvens efter 12 mdr.

Danielsson et al, Acta Obstet & Gynaecol, 2005

Lidocaine 5 % salve applic. i vestibule
og det aff. område

- 76 % i stand til at have coitus efter 7 uger
sammenlignet med 36% før behandling

Zolnoun et al, Obstet Gynaecol, 2003

Centralt virkende lægemidler

- Anti – depressiva: TCA's, SSRI's, SNRI's, duloxetine
- Anti – convulsiva: gabapentin, pregabalin
- NMDA antagonists: dextromethorphan
- Opioids: morphine, oxycondone, tramadol

Anti depressiva

Amitriptyline/ Nortriptyline/ Desipramine

- 5mg to 25 mg vespere op til 150 mg.
50 % reduktion i smerter blandt 56 –
90 % af deltagerne
Reed et al, J Low genit tract Dis, 2006
- **Paroxetin** 10 mg daily, max dose 60 mg daily
- **Venlaxafin (Efexor)** 37,5 mg daily until 75 – 150 mg daily
- **Duloxetin** 60 mg up til 120 mg daily

Oral Gabapentin

Start dosis 300mg daily, øges på 5. Dagen med 300 mg (dosering 2 – 3 gange daglig) til max 3600 mg dgl.

”64% af patienter oplevede ophør af min. 80 % af deres symptomer”

Harris et al, J Reprod med, 2007

Kirurgi

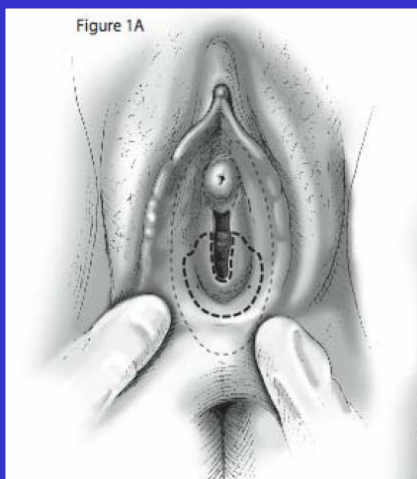


Figure 1A

Lyse line:

Woodruff's perineoplastik

-fjerner hymen

-Advancerer vagina

Mørke linie:

Goetsch's perineoplastik

-Individualiseret

-Bruger hymenal randen

Surgical Treatment	N	Evid.	Pain	Outcome
<i>Modified perineoplasty</i>				
Chaim 1996	16	B, 2c	15/16	improve
Bornstein 1997	89	B, 2c	60/79	compl response
<i>Total perineoplasty (+ IFN - α)</i>				
Bornstein 1997	10/9	A, 1b	6/9	compl response
<i>Modified vestibulectomy</i>				
Kehoe et Luesley 1999	57	B, 2b	33/54	compl response
Lavy 2005	59	B, 2b	39/53	compl response
<i>Vestibulectomy</i>				
Bergeron 1997	38	B, 2c	14/38	complete relief
			10/38	great improvem
Goldstein 2006	104	B, 2c	54/100	no sex pain
Goetch 1996	12	B, 2b	10/12	complete relief
Schneider 2001	69	B, 2b	60/79	compl response
Bergeron 2003	22/28/28 ^{dp U - kursus 2010}	A, 1b	15/22	compl relief ⁴⁹

Opfølgning på kirurgi

- Q-tip test
- Fysioterapi
- Dilatatorer
- Sexologisk behandling

Sexologisk behandling

Combined Physical and Psychosexual Therapy for Provoked Vestibulodynia
– An evaluation of Multidisciplinary Treatment Model
Backmann et al, J Sex research 2008

Principper for behandling:

- samtaler med psychosexual counsellor
- Samtaler med jordemoder om anatomi, desensibiliserings-
øvelser
- Evaluering af bækkenbund

Resultater:

- 19/24 (79%) kvinder med lokal provokeret vulvodyni kureret
- Coitus frekvens øget ($p = 0.001$)
- Dyspareuni reduceret ($p = 0.02$)

cdp U - kursus 2010

51

Terapeutisk behandling

Cognitiv behavioristisk terapi versus

- Kirurgi(vestibulektomi) og biofeedback
eller
- støttende terapi

Konklusion:

- lige så god som vestibulektomi, bedre end bio
feedback
- Bedre end støttende terapi

Masheb et al, pain 2008

Bergeron et al, Pain 2001

Bergeron et al, Obstet Gynecol 2008

Ter Kuile, J Sex marital Ther 2003

cdp U - kursus 2010

Fysioterapi (bio feedback)

- Øger livskvaliteten

Forth et al, J Obstet Gynecol 2009

- Hæver smertetærkslen

- Reducerer dyspareuni

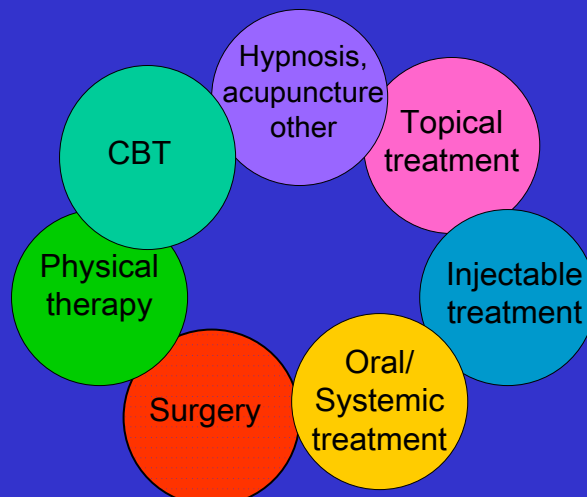
Bergeron et al, J Sex Marietal Ther 2002

McKay JRM 2001

- Hæver hviletonus i bækkenbunden

Glazer et al JRM 2002

Behandling





Resume

- Symptomer
- Konkurrente lidelser
- Obj fund
- Diagnostik (biopsi)
- Behandling – profylakse, terapi



cdp U - kursus 2010

57